



Montage kunststof kozijnen



Vorbereiding

Voordat de kozijnen gemonteerd kunnen worden moet u zorgen voor een goede voorbereiding van de montageplaats. Maak rondom een houten frame van bijvoorbeeld 18mm multiplex (stelkozijn), stel deze waterpas en schroef het vast op de ondergrond (bij een spouwmuur op spouwlaten).

Zorg ervoor dat de montageplek vrij is van afval.

Draaiende delen loshalen

Als uw nieuwe raamkozijn draaiende delen heeft dan kunt u deze voor montage het beste loshalen. Dit kan op de volgende manier: Zet het draaiende deel dicht en sluit de vergrendeling (raamkruk verticaal omlaag). Gebruik een kleine ronde kruisschroevendraaier om de pin van het bovenste scharnierpunt eruit te slaan. Zet vervolgens het kozijn draaideel in de 'open' stand (raamkruk horizontaal). Nu kunt u het draaideel uit het onderste scharnierpunt tillen (omhoog). Deuren kunnen ook gedemonteerd worden, kijk hiervoor naar het laatste blokje van deze aanwijzing, onder 'Deur demonteren'.

Vorbereiden op montage

Glas en eventuele panelen worden bij Hardeman kozijnen altijd los aangeleverd. Dit bespaart u tijd bij de montage want u hoeft deze dus niet eerst weer te verwijderen.

De Hardeman kozijnen worden standaard af fabriek al voorzien van montagegaten Ø6mm voor de montage met kozijnschroeven. Controleer of u voldoende schroeven heeft voor het vastzetten van het kozijn. Breng compriband aan in de buitenste rand van de voorzijde van het kozijn, aan de bovenzijde en de twee zijkanten. Optioneel kan dit ook aan de onderzijde gedaan worden, houdt dan wel rekening met de afwateringsgaten die niet afgedicht mogen worden.

Plaatsen van het kozijn

Plaats het kozijn in het stelkozijn, zorg dat het waterpas staat en schroef het kozijn vast met de kozijnschroeven.

Wacht tot het compriband goed is uitgezet en de ruimte tussen de muur en het kozijn volledig heeft opgevuld. Hierna kunt u de kieren aan de binnenzijde afpurren. Nadat het purschuim is uitgehard kunt u de resten wegsnijden en kan het glas geplaatst worden.



Glas plaatsen

Zorg dat onderin het kozijn de zwarte vulplaatjes liggen. Gebruik er minimaal twee en het liefst zo min mogelijk, afhankelijk van de grootte van het raam. Het raam komt hierop te staan. Het raam mag niet gaan doorzakken door het gewicht, maar met minder steunpunten vindt er minder overdracht van trillingen plaats en is er minder gevaar voor latere breuken en scheuren.

Plaats het glas in het kozijn en vul het waar nodig op met de overige vulplaatjes.

De glaslatten worden ook los meegeleverd. Plaats eerst de kortere zijdes. Plaats deze op de volgende manier: Steek het uiteinde van de glaslat in de hoek van het kozijn. Steek vervolgens het andere uiteinde in de andere hoek en druk de glaslat naar beneden in het kozijn. Herhaal dit voor de overige glaslatten.

Draaiende delen terug zetten

Schuif eerst het draaideel weer op het onderste scharnierpunt. Duw dan het draaideel in het kozijn en zet de scharnierpen weer terug in het bovenste scharnierpunt.

Bokken retour melden

Het glas en de kozijnen worden geleverd op stalen bokken welke altijd retour moeten naar Hardeman. Wij komen de bokken kosteloos retour halen na de montage. Dit kan aangemeld worden door even te bellen met 0318-521700 (afdeling transport) of door online het formulier in te vullen.



Scan de QR code of ga naar:
<https://bouwproducten.hardeman.nl/pallet-retour/>



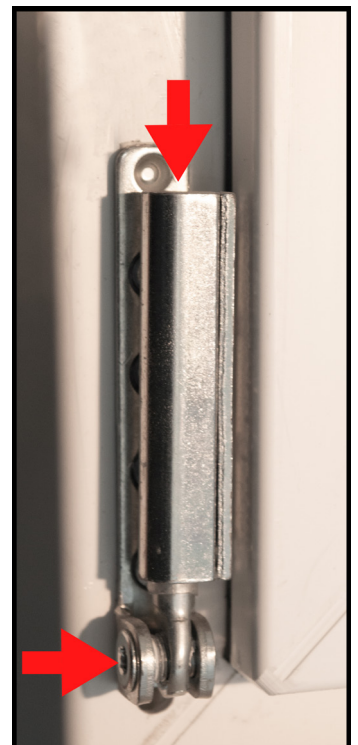
Raam afstellen

Raamdeel omhoog of omlaag:

bovenin het scharnierpunt in de onderste hoek zit een schroef (verticaal) om het draaideel mee te stellen. Dit kan door deze schroef aan (omhoog) of uit (omlaag) te draaien. Hierdoor zal het gehele kunststof draaideel omlaag en omhoog bewegen. Stel het kozijn zo af dat deze soepel open en dicht gaat en goed in het slot valt. Test beide standen (draai en kiep).

Raamdeel naar links of rechts:

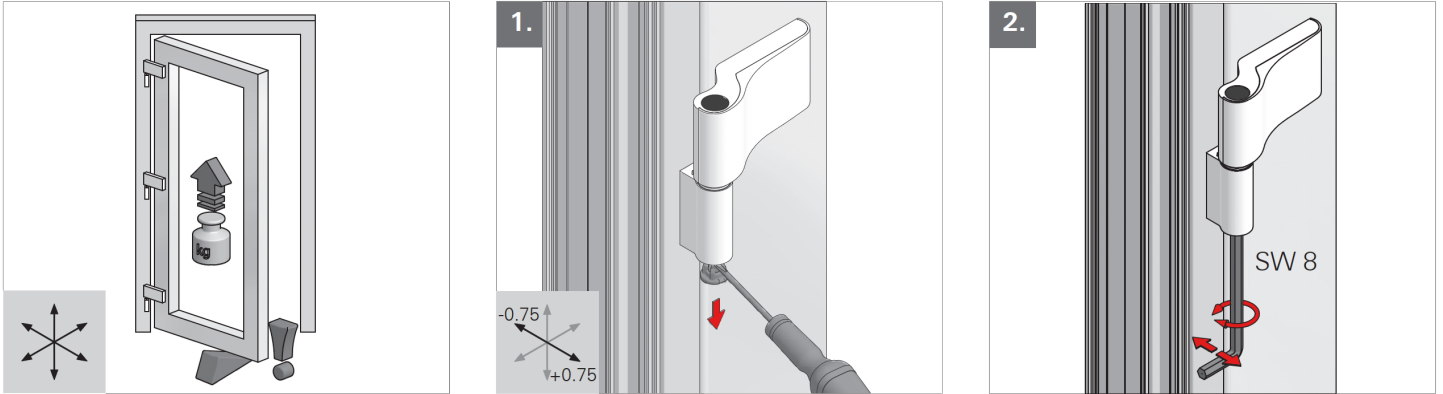
Onderaan het scharnierpunt in de onderste hoek zit de andere schroef om het draaideel mee te stellen. Deze schroef bevindt zich horizontaal onderin het scharnier. Door deze schroef in of uit te draaien zal het kunststof draaideel naar links of rechts bewegen.



Deur afstellen

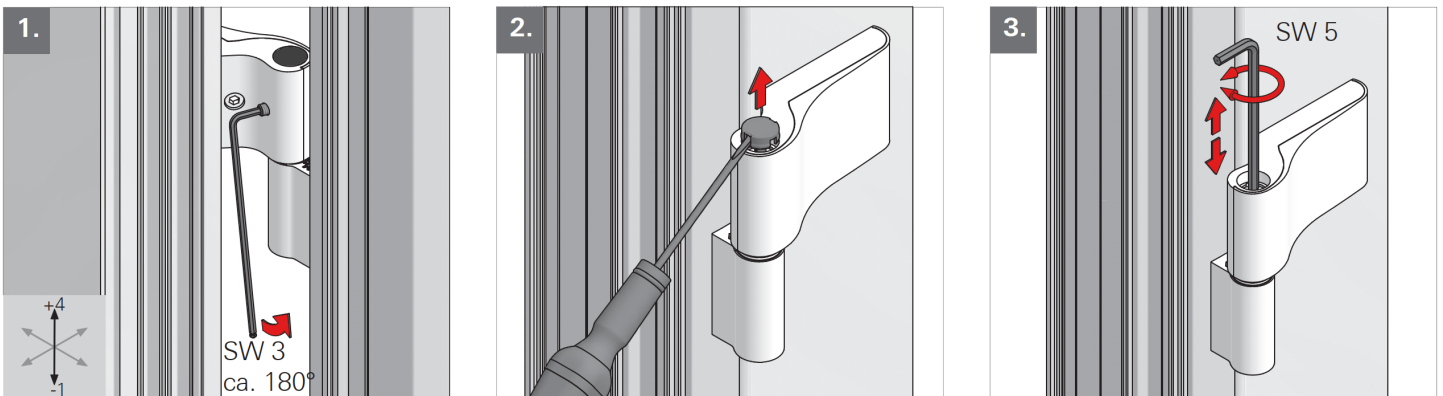
Deur naar achter/voren:

Verwijder het onderste zwarte afdekkapje (1) van het scharnier. Hieronder vind u een inbusbout. Met deze inbusbout kan het scharnier naar voren en naar achter worden gesteld (2). Stel deze (indien nodig) zo in dat de deur goed aansluit bij de scharnierpunten.



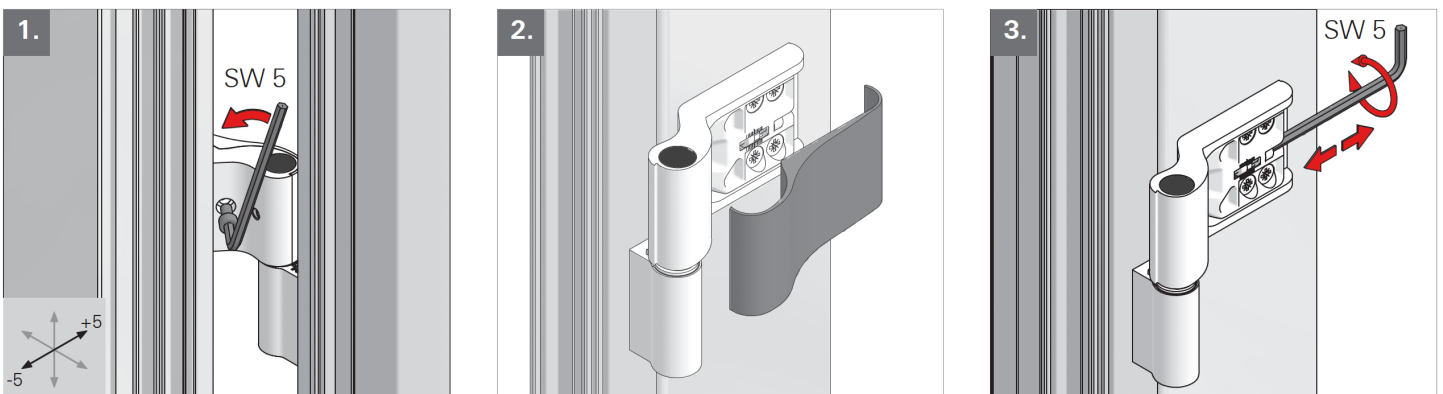
Deur omhoog of omlaag:

Draai het kleinste inbusboutje aan de binnenzijde van het scharnier ongeveer een halve slag los (1). Verwijder het zwarte dopje aan de bovenkant van het scharnier (2). Hieronder wordt een inbusbout zichtbaar. Als u deze inbusbout aan of uit draait zal de deur omhoog en omlaag gaan (3). Draai eerst de bovenste scharnieren los en dan kunt u het onderste scharnierpunt gebruiken om de deur omhoog en omlaag af te stellen. Draai daarna de bovenste scharnieren langzaam aan totdat u merkt dat dit zwaarder gaat en de deur begint te bewegen, dit is het juiste punt.



Deur opzij:

Draai de grotere inbus schroef aan de achterzijde van het scharnier los (1) om de voorplaat van het scharnier los te maken (2). Draai de inbusbout die nu zichtbaar geworden is in of uit om de deur opzij te verstellen. Let bij de middelste scharnier op dat u deze niet te strak aandraait in vergelijking met de onderste en bovenste anders zal het kozijn krom onder spanning gaan staan en slecht sluiten.



Deur demonteren

Het demonteren van een kunststof deur gaat als volgt:

1. Draai de kleinste inbus bout aan de binnenzijde van het scharnier los.
2. Verwijder de zwarte afdekdopjes aan de boven en onderzijde van het scharnier
3. Draai de inbusbout aan de bovenzijde helemaal los
4. Tik met een dunne ronde schroevendraaier of een rond staafje (ca. 6mm) de pin uit het scharnier en til de deur uit het kozijn.

